

Gemeente Kapelle-op-den-Bos RUP LEOPOLDSKWARTIER

Procesnota



Gemeente Kapelle-op-den-Bos
Marktplein 29
1880 Kapelle-op-den-Bos



Sweco Belgium nv
Mechelen, 31 mei 2017

Verantwoording

Titel : Gemeente Kapelle-op-den-Bos
RUP LEOPOLDSKWARTIER

Subtitel : Procesnota

Projectnummer : 309890

Referentienummer :

Revisie : a

Datum : 31 mei 2017

Auteur(s) : Kathleen De Beukelaer

E-mail adres : kathleen.debeukelaer@swecobelgium.be

Gecontroleerd door : Guy Bourdet

Paraaf gecontroleerd :

Goedgekeurd door :

Paraaf goedgekeurd :

Contact : Sweco Belgium nv
Stationsstraat 51
B-2800 Mechelen
T +32 15 45 13 00
F +32 15 42 22 08
mechelen@swecobelgium.be
www.swecobelgium.be

Inhoudsopgave

1	Inleiding	4
2	Samenstelling van het planteam	5
3	Lijst van actoren, adviesinstanties, stakeholders en deskundigen	6
3.1	Actoren	6
3.2	Adviesinstanties	6
3.3	Stakeholders	6
4	Weergave processtappen	7
5	Wijze van communicatie en participatie	9
5.1	Momenten van communicatie en participatie	9
5.2	Communicatie en participatie aangaande de startnota	9
6	Besluitvormingsproces	10
6.1	Startnota	11
6.2	Scopingsnota	11
6.3	Voorontwerp RUP en ontwerp effectrapporten	12
6.4	Ontwerp RUP voorlopige vaststelling	12
6.5	Openbaar onderzoek	12
6.6	Definitief ontwerp	12
7	Doorlopen planningsproces	13

1 Inleiding

Op 1 juli 2016 bekrachtigde de Vlaamse Regering een decreet waardoor de planmilieueffectrapportage en andere effectbeoordelingen in het planningsproces van een ruimtelijk uitvoeringsplan geïntegreerd worden. Op vrijdag 17 februari 2017 keurde de Vlaamse Regering een uitvoeringsbesluit goed dat bij dit decreet hoort.

Het geïntegreerde planningsproces voorziet in de opmaak van een procesnota.

De procesnota is een aparte, op zichzelf staande nota die het volledige planningsproces omschrijft, zowel hoe het proces wordt gepland als hoe het effectief werd uitgevoerd. Het is dus een evolutief document: in de startfase zal dit nog zeer beperkt zijn, maar het document groeit aan naarmate het proces vordert.

De procesnota is een document met louter toelichtende waarde waarop geen inspraak mogelijk is. Het document is 'inert' voor aanvechting, aangezien het enkel een feitelijk relaas is van de doorlopen procedure en de ondernomen stappen. De procesnota is voor het publiek als het ware een 'leeswijzer' van de doorlopen planningsprocedure en de vervolgstappen.

De procesnota en in voorkomend geval de aanpassingen eraan worden op de website van de bevoegde overheid ter beschikking gesteld.

De procesnota omvat:

- de samenstelling van het planteam
- de lijst van de betrokken en te betrekken actoren
- de lijst van (advies)instanties, andere stakeholders, (formele) deskundigen (zoals in voorkomend geval de erkende MER- of VR-deskundigen)
- de verschillende doorlopen en geplande processtappen
- de wijze van communicatie en van participatie
- het verwachte besluitvormingsproces voor het voorziene plan

2 Samenstelling van het planteam

Het planteam heeft de rol om het RUP op te maken en het proces te coördineren.

Het RUP Leopoldskwartier wordt gecoördineerd door een planteam dat uit verschillende betrokken diensten van de gemeente Kapelle-op-den-Bos is samengesteld. Het plan heeft als doel de herziening van het BPA Leopoldskwartier. Hierbij wordt er gefocust op mogelijke woonontwikkelingen als ook de woonkwaliteit binnen het plangebied. Dit betekent dat voornamelijk de afdeling ruimtelijke planning en vergunningenbeleid betrokken wordt. Gezien het om een kleinschalig RUP gaat nabij het centrum van Kapelle-op-den-Bos worden de nodige schepen en burgemeester eveneens betrokken.

Voorstel van planteam voor het RUP Leopoldskwartier

- Afdeling ruimtelijke planning en vergunningenbeleid
 - Bart Dupont, stedenbouwkundig ambtenaar
- Secretaris:
 - Siebe Ruykens
- Beleidsverantwoordelijken:
 - Burgemeester, Edward De Wit
 - Schepen, Hugo De Haes
 - Schepen, Jos Thomas
 - Schepen, Freddy De Ruyscher
 - Schepen, Ria De Vos
 - OCMW voorzitter, Else De Wachter
- 1 erkend ruimtelijk planner:
 - Guy Bourdet

De gemeente Kapelle-op-den-Bos laat zich voor de opmaak van het RUP bijstaan door een extern adviesbureau, zijnde Sweco Belgium NV, die ook de gevraagde erkend ruimtelijk planner ter beschikking stelt.

De dienst Milieueffectrapportering (dienst Mer) en de dienst Veiligheidsrapportering (dienst VR) zijn niet opgenomen in het planteam omdat ervan uitgegaan wordt dat respectievelijk een plan-MER en een Ruimtelijk Veiligheidsrapport (RVR) niet vereist zijn.

3 Lijst van actoren, adviesinstanties, stakeholders en deskundigen

3.1 Actoren

De provincie Vlaams-Brabant wordt beschouwd als een betrokken actor bij de opmaak van het RUP:

- dienst Ruimtelijke planning en beleid
- dienst Economie, Europa, Landbouw en Platteland

Vanuit de provincie wordt gewerkt aan een beleid omtrent perifere handelszaken en dit in relatie tot de handelszaken in het centrum. Onderlinge afstemming met de provincie is bijgevolg gewenst. Ter voorbereiding van dit dossier zijn beide actoren reeds gecontacteerd.

Op Vlaams niveau kunnen volgende diensten als actor beschouwd worden:

- departement Omgeving

Ook de Gecoro wordt beschouwd als een belangrijke te betrekken actor.

3.2 Adviesinstanties

Volgende adviesinstantie worden, conform bijlage 1 horende bij het besluit van de Vlaamse Regering van betreffende het geïntegreerde planningsproces voor ruimtelijke uitvoeringsplannen, planmilieueffectrapportage, ruimtelijke veiligheidsrapportage en andere effectbeoordelingen, uitgenodigd voor advies:

- GECORO
- Departement Omgeving
- Provincie Vlaams-Brabant
- Departement Landbouw en Visserij
- Agentschap Wonen-Vlaanderen
- Waterwegen en Zeekanaal
- Dienst waterlopen provincie Vlaams-Brabant
- De lijn
- Het departement mobiliteit en openbare werken
- NMBS en Infrabel
- Vlaams Energieagentschap
- Gemeente Mechelen (aangrenzende gemeente)
- Provincie Antwerpen (aangrenzende provincie)

De dienst RVR en de dienst Mer zullen in de scopingfase uitdrukkelijk gevraagd worden om te bevestigen dat het plan geen aanzienlijke effecten kan hebben en dat bijgevolg de opmaak van een RVR en plan-MER niet relevant zijn.

3.3 Stakeholders

Volgende stakeholders kunnen worden aangeduid:

- Bewoners binnen het plangebied
- Inwoners van de gemeente Kapelle-op-den-Bos
- Private ontwikkelaars

4 Weergave processtappen

Onderstaand schema geeft de processtappen weer en dit met aanduiding van een indicatieve timing. De timing houdt met name geen rekening met eventueel oponthoud ten gevolge van het ontbreken van gegevens of het uitblijven van beleidsbeslissingen. Enkele stappen werden reeds doorlopen of ingepland. Dit zal verder besproken worden.

	Maand	Geïntegreerd planproces	
2017	3	Start ontwerpend onderzoek	
	4	Opmaak procesnota en startnota	
	5		
	6	1ste participatie en adviesverlening (60d)	
	7		
	8	Opmaak van de scopingsnota (obv adviezen en raadpleging)	
	9	opmaak voorontwerp RUP	
	10		
	11	Proceduretijd RUP	
	12	Plenaire vergadering	
	2018	1	Opmaak ontwerp RUP
		2	ter inzage voor gemeenteraad
3		Voorlopige vaststelling bekendmaking	
4		Openbaar onderzoek 60d 2de participatie	
5			
6		Vorbereiding behandeling B&A	
7		Advies GECORO	
8		Aanpassingen	
9		Definitieve vaststelling RUP	

5 Wijze van communicatie en participatie

5.1 Momenten van communicatie en participatie

Er worden twee momenten van communicatie en participatie voorzien, één naar aanleiding van de opmaak van de startnota en één na de voorlopige vaststelling van het RUP door de gemeenteraad. De coördinatie en sturing van de raadpleging gebeurt door het planteam.

Het doel van het eerste moment van communicatie en participatie is om iedereen op de hoogte te brengen en om kennis en input te vergaren, alternatieven te bepalen en niet zozeer om in detail de planopties te becommentariëren. Het openbaar onderzoek later in de procedure vormt daarentegen de basis voor het formuleren van bezwaren, zoals binnen de voormalige RUP-procedure.

5.2 Communicatie en participatie aangaande de startnota

De startnota wordt gedurende 60 dagen ter inzage gelegd. De bevolking van de betrokken gemeente wordt voor het begin van de raadpleging geïnformeerd over de terbeschikkingstelling van de startnota door een aankondiging op de volgende wijze: aanplakking in de betrokken gemeente, een bericht in het Belgisch Staatsblad en in ten minste drie dagbladen die in de gemeente worden verspreid of in het gemeentelijke infoblad dat verspreid wordt in de betrokken gemeente en een bericht op de website van de bevoegde gemeente. De aankondiging bevat:

- de bevoegde overheid
- waarover de raadpleging gaat
- de betrokken gemeente(n)
- de plaats waar de startnota en de procesnota geraadpleegd kunnen worden
- de begin- en einddatum van de raadpleging over de startnota
- de plaats, de datum en het uur waarop het participatiemoment zal plaatsvinden
- de wijze waarop en het adres waar de bevolking haar reacties kenbaar kan maken en de vermelding dat reacties ook kunnen worden afgegeven tegen ontvangstbewijs op het gemeentehuis van de betrokken gemeenten.

De adviesinstanties, zoals opgesomd in § 3.2 *Adviesinstanties* worden in afwachting van een digitaal platform geconsulteerd door middel van een beveiligde zending.

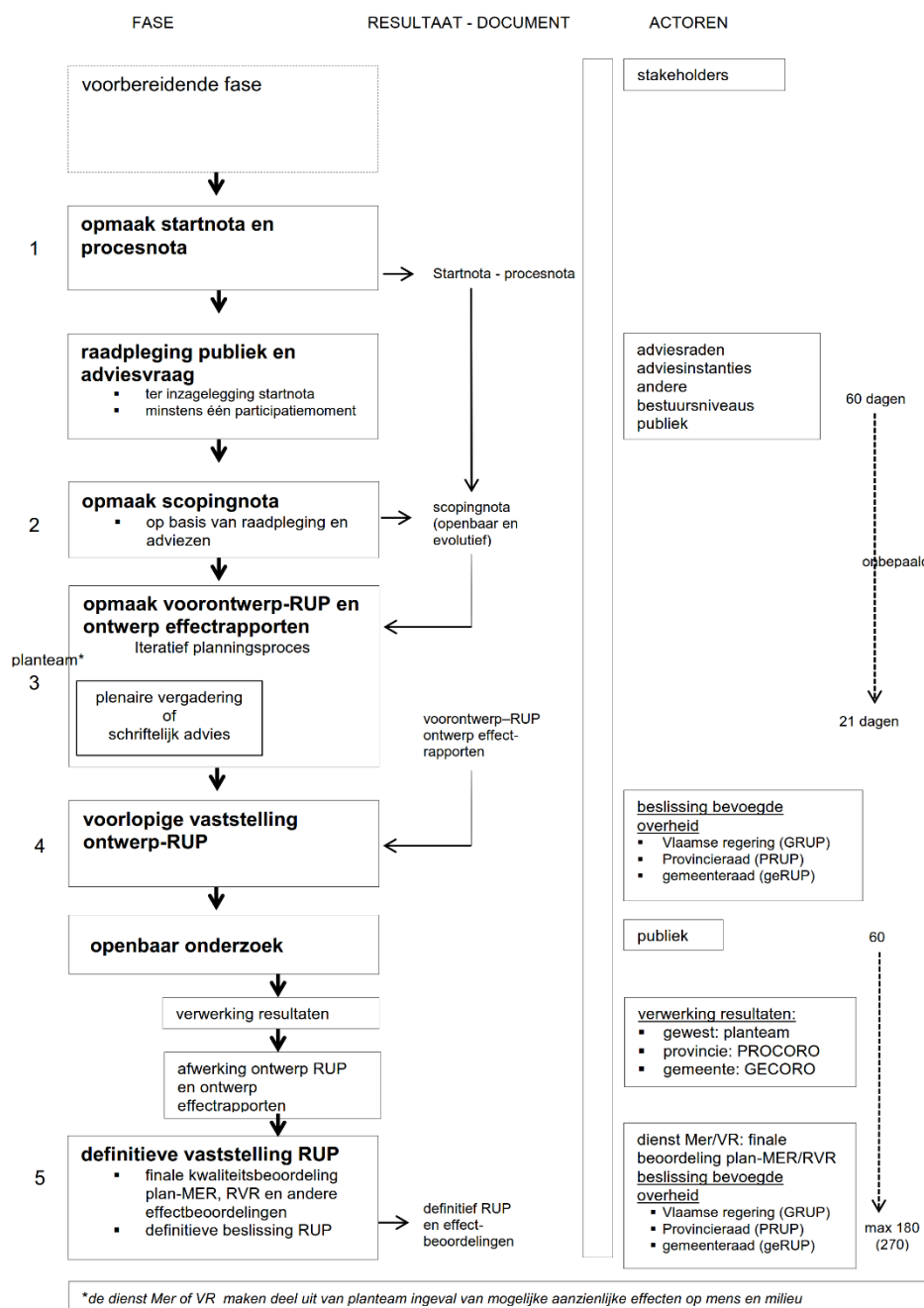
Het eindresultaat van deze adviesronde en de raadpleging van de bevolking, inclusief het participatiemoment, is een verzameling van adviezen, inspraakreacties en een verslag van het participatiemoment. De wijze waarop met deze informatie wordt omgegaan en het resultaat ervan, leidt tot de scopingnota. Het verslag van het participatiemoment omvat een bundeling van alle opmerkingen en is eerder algemeen van aard.

De bevoegde overheid stelt de startnota, de procesnota (en eventuele aanpassingen) en het verslag van het participatiemoment ter beschikking op haar website en laadt deze later op in het digitale platform.

De publieke consultatie wordt gehouden in de periode 1 juni – 30 juli 2017. Het participatiemoment wordt georganiseerd op 28 juni 2017. De leden van de Gecoro evenals de leden van de gemeenteraadscommissie zullen ook op deze participatiemoment uitgenodigd worden. De aankondiging is geplaatst in het gemeentelijk infoblad van juni dat vanaf 22 mei 2017 wordt bedeed dat De aankondiging in het Belgisch staatsblad verschijnt op 26 mei 2017.

6 Besluitvormingsproces

Onderstaand wordt het geïntegreerde planningsproces schematisch weergegeven.



Schema: geïntegreerd planningsproces (bron: Departement Omgeving)

6.1 Startnota

De startnota omvat:

- een beschrijving en verduidelijking van de **doelstellingen** van het voorgenomen ruimtelijk uitvoeringsplan;
- **een afbakening** van het gebied of de gebieden waarop het plan betrekking heeft;
- een beknopte beschrijving van de **alternatieven** voor het ontwerpplan of voor onderdelen ervan, die de initiatiefnemer heeft overwogen, en een beknopte beschrijving van de voor- en nadelen van de verschillende alternatieven;
- een beschrijving van de **reikwijdte en het detailleringsniveau** van het voorgenomen ruimtelijk uitvoeringsplan en daaraan gekoppeld de reikwijdte en het detailleringsniveau van de te voeren effectonderzoeken zoals in die fase gekend;
- de relatie met het ruimtelijk structuurplan en, in voorkomend geval, met andere relevante **beleidsplannen**;
- de beschrijving van de te onderzoeken **effecten** en van de inhoudelijke aanpak van de effectbeoordelingen, met inbegrip van de methodologie, zoals bepaald door de wetgeving van de op te maken effectbeoordelingen en van andere onderzoeken die nodig zijn voor het plan. In voorkomend geval bevat de startnota ook een weergave van de gedane analyse, vermeld in artikel 4.2.6, § 1, 5°, en artikel 4.4.1 van het decreet van 5 april 1995 houdende algemene bepalingen inzake milieubeleid, met inbegrip van de redenen waarom geen planmilieueffectrapport, respectievelijk ruimtelijk veiligheidsrapport moet worden opgemaakt;
- in voorkomend geval, relevante gegevens uit **vorige effectbeoordelingen** of uit de goedgekeurde rapporten die daaruit zijn voortgekomen;
- in voorkomend geval, de impact of het effect dat het geïntegreerde planningsproces kan hebben op mens of milieu in een ander gewest of land of op de gebieden die onder de federale bevoegdheid vallen;
- een overzicht van **instrumenten** die samen met het voorgenomen ruimtelijk uitvoeringsplan ingezet kunnen worden, als die al bekend zijn in deze fase.

Het college van burgemeester en schepenen vraagt advies over de startnota. Het advies wordt uitgebracht binnen een termijn van zestig dagen, die ingaat op de dag na de ontvangst van de adviesvraag.

Het college van burgemeester en schepenen informeert de bevolking van de gemeente uiterlijk de eerste dag van die termijn over de inhoud van de startnota, raadpleegt de bevolking over de startnota gedurende dezelfde termijn, organiseert hierover ten minste één participatiemoment en maakt daarvan een verslag.

De reacties worden uiterlijk de laatste dag van de termijn van de inspraak aan het college van burgemeester en schepenen bezorgd. De wijze waarop reacties bezorgd kunnen worden, alsook de uiterste datum worden uitdrukkelijk vermeld in de informatie over de startnota. Het college van burgemeester en schepenen bezorgt de startnota, de adviezen, de reacties en het verslag van het participatiemoment aan de bevoegde dienst voor milieueffectrapportage en veiligheidsrapportage binnen een termijn van drie dagen na het afsluiten van de termijn.

6.2 Scopingsnota

De resultaten van de raadplegingen (zowel publiek als adviesinstanties en adviesraden) worden besproken en door het planteam verwerkt in een scopingnota.

De scopingnota bouwt voort op de startnota en bevat minstens dezelfde onderdelen als de startnota. De scopingnota bepaalt de te onderzoeken ruimtelijke aspecten en de effectbeoordelingen die moeten worden uitgevoerd, alsook de methode ervan. Door het opmaken van de scopingnota wordt er richting gegeven aan het onderzoek voor wat betreft het plan zelf en de effecten.

Indien uit de startnota en de resultaten van de raadpleging blijkt dat er geen plan-MER/RVR vereist is, geven de dienst Mer en dienst VR dit in de scopingnota aan (dit is de voormalige 'screeningsbeslissing').

Na het verwerken van de resultaten van de eerste raadpleging kan het planteam aangepast worden, eventueel kunnen vertegenwoordigers van instanties (tijdelijk) toegevoegd worden aan het planteam of zijn andere niet meer noodzakelijk voor het verdere planningsproces.

6.3 Voorontwerp RUP en ontwerp effectrapporten

Na de opmaak en het openbaar maken van de scopingnota doorloopt het planteam het verdere geïntegreerd planningsproces. Hierbij wordt het plan eventueel verder uitgewerkt samen met de effectbeoordelingen en eventuele andere onderzoeken die relevant worden geacht.

De betrokken adviesinstanties worden aangeschreven ter voorbereiding van een plenaire vergadering of een schriftelijke adviesvraag.

6.4 Ontwerp RUP voorlopige vaststelling

Het ontwerpplan en de eventuele ontwerp-effectbeoordelingen worden afgewerkt door het planteam op basis van de resultaten van het tot dan afgelegde planningsproces, de adviezen van de adviesinstanties en/of de resultaten van de plenaire vergadering. Uiterlijk voor de voorlopige vaststelling van het ontwerp van ruimtelijk uitvoeringsplan wordt in de scopingnota door de dienst bevoegd voor milieueffectrapportage bepaald of een milieueffectrapport moet worden opgemaakt.

Uiterlijk voor de voorlopige vaststelling van het ontwerp van ruimtelijk uitvoeringsplan wordt in de scopingnota door de dienst bevoegd voor veiligheidsrapportage bepaald of een ruimtelijk veiligheidsrapport moet worden opgemaakt. Het ontwerpplan en de eventuele ontwerp-effectbeoordelingen worden voorgelegd aan de gemeenteraad om het ontwerpplan voorlopig vast te stellen

6.5 Openbaar onderzoek

Het voorlopig vastgestelde ontwerpplan en de bijhorende eventuele ontwerp-effectbeoordelingen worden onderworpen aan een openbaar onderzoek. Het openbaar onderzoek duurt 60 dagen. De opmerkingen en de bezwaren worden uiterlijk de laatste dag van het openbaar onderzoek schriftelijk of digitaal aan de gemeentelijke commissie voor ruimtelijke ordening bezorgd.

De gemeentelijke commissie voor ruimtelijke ordening bundelt en coördineert alle adviezen, opmerkingen en bezwaren en brengt binnen negentig dagen na het einde van het openbaar onderzoek gemotiveerd advies uit bij de gemeenteraad. Het planteam past desgewenst het RUP aan.

6.6 Definitief ontwerp

Bij de definitieve vaststelling van het plan kunnen ten opzichte van het voorlopig vastgestelde plan alleen wijzigingen worden aangebracht die gebaseerd zijn op of voortvloeien uit de tijdens het openbaar onderzoek geformuleerde bezwaren en opmerkingen, of uit de adviezen, uitgebracht door de aangewezen diensten en overheden, of uit het advies van de gemeentelijke commissie voor ruimtelijke ordening.

Het gemeentelijk ruimtelijk uitvoeringsplan wordt samen met het besluit van de gemeenteraad en het volledige advies van de gemeentelijke commissie voor ruimtelijke ordening onmiddellijk na de definitieve vaststelling met een beveiligde zending bezorgd aan de deputatie van de provincie waarin de gemeente ligt, en aan de Vlaamse Regering. De Vlaamse Regering en de deputatie beschikken over een termijn van dertig dagen om de uitvoering van het besluit van de gemeenteraad tot definitieve vaststelling van het gemeentelijk ruimtelijk uitvoeringsplan te schorsen.

Het gemeentelijk ruimtelijk uitvoeringsplan treedt in werking veertien dagen na de bekendmaking van de gemeenteraadsbeslissing houdende definitieve vaststelling van het plan bij uittreksel in het Belgisch Staatsblad.

7 Doorlopen planningsproces

Maart 2017	Een delegatie van het planteam komt voor een eerste keer samen waarbij de krijtlijnen van het beoogde plan worden afgetoetst.
Mei 2017	De start- en procesnota worden opgemaakt ter voorbereiding van de eerste participatieronde en adviesverlening
31 mei 2017	De start- en procesnota, tezamen met het afgebakende plangebied worden ter beschikking gesteld op de website van de gemeente.
1 juni 2017	De periode van eerste participatie en adviesverlening start waarbij de nodige adviesinstanties gecontacteerd zullen worden. Op woensdag 28 juni vindt het participatiemoment in de vorm van een infomarkt plaats.